

แนวทางการบริหารการให้บริการวัคซีนป้องกันโรคไข้หวัดใหญ่ตามฤดูกาล ปี ๒๕๖๓

สำหรับสำนักงานหลักประกันสุขภาพแห่งชาติสาขาเขต และหน่วยบริการ

โดย สำนักงานหลักประกันสุขภาพแห่งชาติ

ความเป็นมา

สำนักงานหลักประกันสุขภาพแห่งชาติ จัดสรรงบประมาณสำหรับการบริการสร้างเสริมสุขภาพและป้องกันโรคที่บริหารจัดการระดับประเทศ(P&P National priority program and central procurement) เพื่อเป็นค่าวัคซีน และค่าบริการให้วัคซีนป้องกันโรคไข้หวัดใหญ่ตามฤดูกาล (Seasonal Flu) สำหรับประชาชนไทยที่เป็นกลุ่มเสี่ยงตามเป้าหมาย ได้แก่ ๑) หญิงตั้งครรภ์ที่อายุครรภ์มากกว่า ๔ เดือนขึ้นไป ๒) เด็กอายุ ๖ เดือนถึง ๒ ปี ๓) ผู้ป่วยโรคเรื้อรังทุกกลุ่มอายุ (โรคปอดอุดกั้นเรื้อรัง หืด หัวใจ หลอดเลือดสมอง ไตวาย ผู้ป่วยมะเร็งได้รับยาเคมีบำบัด และเบาหวาน) ๔) ผู้ที่อายุ ๖๕ ปีขึ้นไป ๕) ผู้พิการทางสมองช่วยเหลือตัวเองไม่ได้ ๖) โรคธาลัสซีเมีย ภูมิคุ้มกันบกพร่อง (รวมถึงผู้ ติดเชื้อเอชไอวีที่มีอาการ) และ๗) ผู้ที่มีน้ำหนักตั้งแต่ ๑๐๐ กิโลกรัม หรือดัชนีมวลกายตั้งแต่ ๓๕ กิโลกรัมต่อตารางเมตร ซึ่งเป็นสิทธิประโยชน์ที่ได้ดำเนินการต่อเนื่องตั้งแต่ปีงบประมาณ ๒๕๕๑ จนถึงปัจจุบัน ในปีงบประมาณ ๒๕๖๓ สำนักงานฯได้ดำเนินการจัดหาวัคซีนป้องกันโรคไข้หวัดใหญ่จำนวน ๔ ล้านโดส เพื่อฉีดให้กับประชาชนคนไทย ทุกสิทธิการรักษา ที่เป็นกลุ่มเสี่ยง ตามนโยบายการเพิ่มกลุ่มเป้าหมายเข้าถึงบริการไม่น้อยกว่าร้อยละ ๘๐ ของจำนวนวัคซีนที่ได้รับจัดสรร โดยมีแนวทางการบริหาร รวมทั้ง เงื่อนไข หลักเกณฑ์ และอัตราการจ่ายค่าบริการ ดังนี้

๑. การดำเนินงานให้บริการวัคซีนป้องกันโรคไข้หวัดใหญ่ปี ๒๕๖๓

๑.๑ วัคซีนไข้หวัดใหญ่ ปี ๒๕๖๓

○ เป็นวัคซีนที่ประกอบด้วยไวรัส ๓ สายพันธุ์/๑ โดส ตามที่องค์การอนามัยโลกประกาศกำหนดให้ใช้สำหรับซีกโลกใต้ และซีกโลกเหนือ ในปี ๒๐๒๐

○ โดยได้รับงบประมาณในการจัดหาและสนับสนุนวัคซีน ทั้งสิ้นจำนวน ๔,๐๐๐,๐๐๐ โดส แบ่งเป็นเป็นชนิดซีกโลกใต้จำนวน ๓,๗๒๐,๐๐๐ โดส และชนิดซีกโลกเหนือ*จำนวน ๒๘๐,๐๐๐ โดส

๑.๒ วัตถุประสงค์

○ เพื่อลดการป่วยด้วยโรคไข้หวัดใหญ่และการตายเนื่องจากภาวะแทรกซ้อนของโรคไข้หวัดใหญ่ โดยการให้วัคซีนในประชาชนกลุ่มเสี่ยง

○ เพื่อลดค่าใช้จ่ายที่เกิดขึ้นจากการรักษาพยาบาลโรคไข้หวัดใหญ่ โรคแทรกซ้อน และการขาดงาน

๑.๓ ประชากรเป้าหมาย

คณะกรรมการหลักประกันสุขภาพแห่งชาติ ได้กำหนดกลุ่มเป้าหมายการให้บริการวัคซีนป้องกันโรคไข้หวัดใหญ่ตามฤดูกาล ได้แก่ ประชาชนกลุ่มเสี่ยงที่ควรได้รับวัคซีนป้องกันโรคไข้หวัดใหญ่ (อ้างอิงตามประกาศคณะกรรมการพัฒนาระบบยาแห่งชาติ เรื่อง บัญชียาหลักแห่งชาติ พ.ศ. ๒๕๖๐ ในราชกิจจานุเบกษา เมื่อวันที่ ๒๘ เมษายน ๒๕๖๐) ประกอบด้วย

- ๑) หญิงตั้งครรภ์ อายุครรภ์ ๔ เดือนขึ้นไป
- ๒) เด็กอายุ ๖ เดือน ถึง ๒ ปีทุกคน (หมายถึง กลุ่มเด็กที่มีอายุตั้งแต่ ๖ เดือนเต็ม จนถึงอายุ ๒ ปี ๑๑ เดือน ๒๙ วัน)
- ๓) ผู้มีโรคเรื้อรัง ดังนี้ ปอดอุดกั้นเรื้อรัง หืด หัวใจ หลอดเลือดสมอง ไตวาย ผู้ป่วยมะเร็งที่อยู่ระหว่างการรักษาได้รับเคมีบำบัด และเบาหวาน
- ๔) บุคคลที่มีอายุ ๖๕ ปีขึ้นไป
- ๕) ผู้พิการทางสมองที่ช่วยเหลือตนเองไม่ได้
- ๖) โรคธาลัสซีเมียและผู้ที่มีภูมิคุ้มกันบกพร่อง (รวมผู้ติดเชื้อ HIV ที่มีอาการ)
- ๗) โรคอ้วน (น้ำหนัก > ๑๐๐ กิโลกรัม หรือ BMI > ๓๕ กิโลกรัมต่อตารางเมตร)

ยกเว้นในกลุ่มบุคลากรทางการแพทย์และสาธารณสุข (บุคลากรที่มีความเสี่ยงต่อการสัมผัสโรค ใช้หวัดใหญ่ตามฤดูกาล และใช้หวัดนก) จะได้รับการจัดสรรงบประมาณในการจัดหา และกระจายวัคซีนป้องกันโรคไข้หวัดใหญ่ ให้แก่หน่วยบริการ โดยกรมควบคุมโรค กระทรวงสาธารณสุข

๑.๔ กำหนดช่วงเวลาการรณรงค์ และสถานที่ให้บริการ

○ การรณรงค์ : วันที่ ๑ พฤษภาคม ถึง ๓๑ สิงหาคม ๒๕๖๓

โดย ๒ เดือนแรกเป็นช่วงที่มีการรณรงค์แบบเข้มข้นในเชิงรุก และ ๒ เดือนหลังเป็นช่วงเก็บตก ทั้งนี้หน่วยบริการสามารถดำเนินการให้วัคซีนได้ตั้งแต่วันที่หน่วยงานได้รับวัคซีน การรณรงค์อาจมีความจำเป็นต้องดำเนินงานนอกเวลาราชการเนื่องจากกลุ่มเป้าหมายประกอบด้วยหลายกลุ่มวัย และมีกลุ่มวัยทำงานด้วย

อย่างไรก็ตาม แต่ละพื้นที่ที่สามารถปรับระยะเวลายืดหยุ่นให้เหมาะสมตามบริบทของพื้นที่ได้ แต่ไม่ควรทอดระยะเวลาการรณรงค์ให้ยาวเกินไป เนื่องจากจะทำให้เกิดผลกระทบกับงานสาธารณสุขอื่น ๆ

ทั้งนี้ กำหนดการรณรงค์อาจมีการเปลี่ยนแปลงตามที่กระทรวงสาธารณสุขกำหนด

○ สถานที่ให้บริการ : ประชาชนกลุ่มเสี่ยงสามารถเข้ารับบริการฉีดวัคซีนที่รพ.รัฐและ รพ.เอกชนที่อยู่ในระบบหลักประกันสุขภาพแห่งชาติ โดยไม่เสียค่าใช้จ่าย

๑.๕ เป้าหมายของโครงการ

- ๑) กลุ่มเป้าหมายได้รับวัคซีนป้องกันโรคไข้หวัดใหญ่ตามฤดูกาล ปีงบประมาณ ๒๕๖๓ *ไม่น้อยกว่าร้อยละ ๘๐* ของวัคซีนทั้งหมด (เชิง performance หรือ ผลการปฏิบัติงาน)
- ๒) วัคซีนสูญเสียไม่เกินอัตราร้อยละ ๕ ของวัคซีนทั้งหมด

สำหรับในกลุ่มเสี่ยงให้เน้นความสำคัญของการให้บริการในกลุ่มหญิงตั้งครรภ์ อายุครรภ์ ๔ เดือนขึ้นไป และ เด็กอายุ ๖ เดือน ถึง ๒ ปี เนื่องจากหญิงตั้งครรภ์เป็นกลุ่มที่มีความเสี่ยงสูงต่อการป่วยรุนแรง และการเสียชีวิตมากกว่าคนปกติถึง ๖ เท่า หากเกิดภาวะแทรกซ้อนในระหว่างตั้งครรภ์ทำให้คลอดก่อนกำหนดและกระทบต่อทารก

ในครรภ์ถึงขั้นเสียชีวิตได้ รวมทั้งภูมิคุ้มกันจากแม่ยังสามารถถ่ายทอดไปยังทารกป้องกันการป่วยได้ในทารกหลังคลอดที่อายุน้อยกว่า ๖ เดือน สำหรับกลุ่มเด็กอายุ ๖ เดือน ถึง ๒ ปี มีความเสี่ยงสูงต่อการติดเชื้อและมีภาวะแทรกซ้อนรุนแรงเช่นกัน และเป็นสาเหตุให้ต้องพักรักษาตัวในโรงพยาบาล นอกจากนี้ การให้วัคซีนในกลุ่มเด็กเล็กจะช่วยป้องกันการนำโรคไปแพร่กระจายแก่สมาชิกในครอบครัวที่มีความเสี่ยงต่อการติดเชื้อและมีภาวะแทรกซ้อนที่รุนแรงได้ และจากการดำเนินงานที่ผ่านมา พบว่าผลการให้บริการในกลุ่มดังกล่าวมีส่วนน้อยมากเมื่อเทียบกับกลุ่มเสี่ยงอื่น ๆ

๑.๖ การบริหารเป้าหมายและวัคซีน

๑) สปสช.จัดส่งเป้าหมายปี ๒๕๖๓ ระดับเขต พร้อมสรุปผลการดำเนินงานให้บริการวัคซีนไขหวัดใหญ่ ปี ๒๕๖๒ ให้สปสช.เขต เพื่อเป็นข้อมูลสำหรับการปรึกษาหารือกับสำนักงานสาธารณสุขจังหวัด(สสจ.) และหน่วยบริการ ภายในวันที่ ๒๕ มีนาคม ๒๕๖๓

๒) สปสช.เขต ประสานกับสสจ. เพื่อขอความร่วมมือจัดสรรเป้าหมายสู่พื้นที่ระดับจังหวัด และพิจารณาจัดสรรเป้าหมายและปริมาณวัคซีนลงสู่หน่วยบริการ สปสช.เขต ส่งยืนยันปริมาณการจัดสรรวัคซีนรายหน่วยบริการดังกล่าว เป็น Electronic file (.xls หรือ .xlsx) มายังสำนักสนับสนุนระบบบริการปฐมภูมิ , E-Mail : jarawee.r@nhso.go.th ภายในวันที่ ๒๐ เมษายน ๒๕๖๓

๓) เพื่อให้เกิดประสิทธิผลสูงสุดต่อการควบคุมโรค เสนอแนะให้หน่วยบริการจัดทำแผนเร่งรัดการให้บริการ ในช่วง ๒ เดือนแรก(๑ พฤษภาคม – ๓๐ มิถุนายน ๒๕๖๓) และเก็บตกใน ๒ เดือนหลัง (๑ กรกฎาคม – ๓๑ สิงหาคม ๒๕๖๓)

๔) แผนการกระจายวัคซีนผ่านระบบ VMI ขององค์การเภสัชกรรม ในปี ๒๕๖๓

๑. หน่วยบริการจะได้รับวัคซีนครบตามจำนวนที่ได้รับจัดสรร ภายใน ๓ งวด ดังนี้

งวด	ส่งถึงหน่วยบริการ ภายในวันที่	สายพันธุ์	ชนิด	รวม (๔,๐๐๐,๐๐๐ โด๊ส)	%	หมายเหตุ
๑	๒๔ เมย. ๖๓	ซีกโลกใต้	Single Dose	๑,๐๐๐,๐๐๐	๒๕.๐๐	จัดสรร พท.
๒	๒๐ พค. ๖๓	ซีกโลกใต้	Multiple Doses	๑,๔๕๐,๐๐๐	๓๖.๒๕	จัดสรร พท.
๓	๒๐ มิย. ๖๓	ซีกโลกใต้	Single Dose	๑,๐๕๐,๐๐๐	๒๖.๒๕	จัดสรร พท.
๔	๓๐ สค.๖๓	ซีกโลกใต้	Single Dose	๒๒๐,๐๐๐	๕.๕๐	สำรองคลัง
* ใน ๓ งวด	ตั้งแต่วันที่ ๑ ต.ค.๖๒ ถึง ๓๑ ต.ค.๖๒	ซีกโลกเหนือ	Single Dose	๒๘๐,๐๐๐	๗.๐๐	Routine
รวมทั้งสิ้น				๔,๐๐๐,๐๐๐	๑๐๐	

กรณีที่ได้รับจัดสรรน้อยกว่า ๘๐๐ โด๊ส จัดส่งงวดเดียว ทั้งนี้ สปสช.จะแจ้งยืนยันปริมาณการจัดส่งแต่ละงวดอีกครั้ง ผ่าน สปสช.เขต

* สำหรับวัคซีนชนิดซิงโลกเหนือ ๒๘๐,๐๐๐ โด๊ส สำหรับใช้ในกลุ่มหญิงตั้งครรภ์ตลอดทั้งปี ให้หน่วยบริการเบิกตามระบบวัคซีน Routine ในระบบ VMI

๒. เพื่อเป็นการควบคุมและกำกับการบริหารจัดการวัคซีนให้เพียงพอและเกิดประสิทธิภาพสูงสุด แก่ประชาชนกลุ่มเป้าหมาย สปสช.จะมีการกันสำรองวัคซีน จำนวน ๒๒๐,๐๐๐ โด๊ส เพื่อเตรียมการจัดสรรเพิ่มเติมภายใน สิงหาคม ๒๕๖๓

๓. กรณีที่หน่วยบริการต้องการวัคซีนมากกว่าหรือเพิ่มเติมจากที่ได้รับจัดสรรใน ๓ งวด เพื่อให้บริการแก่กลุ่มเป้าหมาย ให้สปสช.เขตพิจารณาขอสนับสนุนเพิ่มได้ตามความเหมาะสม โดยให้หน่วยบริการแจ้งความต้องการผ่าน สสจ. และสสจ.รวบรวมความต้องการของหน่วยบริการในระดับจังหวัด เสนอต่อ สปสช.เขต และสปสช.เขต รวบรวมความต้องการในระดับเขตส่ง สปสช.ส่วนกลาง หลังดำเนินการรณรงค์แล้ว ๖๐ วัน (หลังวันที่ ๓๐ มิถุนายน ๒๕๖๓)

๒. การให้วัคซีนป้องกันไข้หวัดใหญ่ตามฤดูกาล ปี ๒๕๖๓ ระดับหน่วยงาน

๒.๑ บทบาทหน้าที่ของสำนักงานหลักประกันสุขภาพแห่งชาติสาขาเขต

๑) ประสาน สสจ./สคร./สำนักอนามัย กรุงเทพมหานคร/หน่วยบริการ ในการบริหารจัดการและหรือรณรงค์การให้วัคซีนภายในเขต / จังหวัด

๒) จัดส่งเป้าหมายที่จะให้บริการวัคซีนระดับจังหวัดให้ สสจ./สำนักอนามัย กรุงเทพมหานคร เพื่อให้พิจารณาเป้าหมายการให้บริการวัคซีนแก่หน่วยบริการ ภายในเดือน มีนาคม ๒๕๖๓

๓) ประสานกับหน่วยงาน ที่เกี่ยวข้องทั้งระดับเขต ระดับจังหวัด ในการกำกับ ติดตาม ประเมินผล กระตุ้นและช่วยเหลือจังหวัด และหน่วยบริการในช่วงการรณรงค์

๔) รวบรวมผลการดำเนินงาน ปัญหาอุปสรรค รายงานต่อคณะกรรมการหลักประกันสุขภาพแห่งชาติเขต

๒.๒ บทบาทหน้าที่ของหน่วยบริการ

๑) สำรวจและเตรียมกลุ่มเป้าหมาย ให้ได้ตามจำนวนเป้าหมายที่ได้รับการจัดสรรจากการยืนยันการใช้วัคซีน

๒) ให้บริการวัคซีนแก่กลุ่มเป้าหมายทั้งในหน่วยบริการและออกไปให้บริการที่ รพ.สต.โดยประสานความร่วมมือกับรพ.สต.และองค์กรปกครองส่วนท้องถิ่น ทั้งนี้การฉีดวัคซีนต้องเป็นไปตามแนวทางการให้บริการวัคซีนตามที่กระทรวงสาธารณสุขกำหนด

๓) ติดตามและรายงานอาการข้างเคียงหลังจากให้วัคซีนส่ง สสจ./สคร.

๔) ตรวจสอบจำนวนยอดจัดสรรวัคซีน บน Website GPO <http://scm.gpo.or.th/vmi>

๕) บันทึกผลการให้บริการวัคซีน ทันทีหลังจากให้บริการฉีดวัคซีน แบ่งเป็น ๓ กลุ่ม ดังนี้

กลุ่มที่ ๑ หน่วยบริการ/สถานบริการ ภาครัฐในสังกัด สธ. รายงานผลการฉีดวัคซีนป้องกันโรคไข้หวัดใหญ่ตามฤดูกาล ปี ๒๕๖๓ รายบุคคลในโปรแกรมบริการของหน่วยงานในสังกัด สธ. และจัดส่งข้อมูลในรูปแบบโครงสร้างมาตรฐานด้านแพทย์และสาธารณสุข(๔๓แฟ้ม) แฟ้ม EPI รหัสกิจกรรม ๘๑๕ ที่ผ่านโปรแกรม OP/PP Individual Records (<http://op.nhso.go.th/op/>) หรือในโปรแกรมโครงการให้บริการวัคซีนไข้หวัดใหญ่ทาง Website NHSO <http://ucapps๒.nhso.go.th/influenzaibatis/FrmLogin.action> โดยให้แจ้งความจำนงกับ สปสช.เขต เพื่อพิจารณาเป็นกรณีไป

กลุ่มที่ ๒ หน่วยบริการ/สถานบริการ ภาครัฐนอกสังกัด สธ. และหน่วยบริการเอกชน ในระบบ UC รายงานผลการให้บริการวัคซีนป้องกันโรคไข้หวัดใหญ่ตามฤดูกาล ปี ๒๕๖๓ รายบุคคลในโปรแกรมบริการของหน่วยงานและจัดส่งข้อมูลในรูปแบบโครงสร้างมาตรฐานด้านแพทย์และสาธารณสุข(๔๓แฟ้ม) แฟ้ม EPI รหัสกิจกรรม ๘๑๕ ที่ผ่านโปรแกรม OP/PP Individual Records (<http://op.nhso.go.th/op/>) หรือในโปรแกรมโครงการให้บริการวัคซีนไข้หวัดใหญ่ ทาง Website NHSO <http://ucapps๒.nhso.go.th/influenzaibatis/FrmLogin.action> โดยให้แจ้งความจำนงกับ สปสช.เขต เพื่อพิจารณาเป็นกรณีไป

กลุ่มที่ ๓ หน่วยบริการ/สถานบริการ ภาครัฐและ เอกชน ในระบบ UC ทุกแห่ง ในความรับผิดชอบของสปสช.เขต ๑๓ กรุงเทพฯ ทุกแห่ง รายงานผลการให้บริการวัคซีนป้องกันโรคไข้หวัดใหญ่ตามฤดูกาล ปี ๒๕๖๓ รายบุคคล ในโปรแกรมส่งเสริมสุขภาพและป้องกันโรค BPPDS (Bangkok Promotion & Prevention Data System) ภายในเดือน ธันวาคม ๒๕๖๓

๓. การสนับสนุนค่าการจัดการจัดบริการวัคซีน ปี ๒๕๖๓ มีหลักเกณฑ์และอัตราการจ่าย ดังนี้

๓.๑ การบริหารงบประมาณการจัดการและค่าชดเชยบริการให้วัคซีนป้องกันโรคไข้หวัดใหญ่เหมารวมอยู่ในงบบริการส่งเสริมสุขภาพและป้องกันโรค สำหรับบริการพื้นฐานที่จัดสรรให้หน่วยบริการ

กรณีหน่วยบริการในความรับผิดชอบของ สปสช.เขต ๑๓ กทม. การจ่ายให้เป็นไปตามที่สปสช.เขต ๑๓ กำหนด ทั้งนี้ ในอัตรา ๒๐ บาทต่อราย ภายในเดือน ธันวาคม ๒๕๖๓

๓.๒ หน่วยบริการที่ได้รับการสนับสนุนวัคซีน ปฏิบัติตามเงื่อนไขและหลักเกณฑ์ ดังนี้

๑) ฉีดวัคซีนไข้หวัดใหญ่แก่กลุ่มเป้าหมายที่กำหนด ตามปริมาณวัคซีนที่ได้รับการจัดสรรซึ่งมีจำนวนจำกัดและไม่ครอบคลุมทุกคน โดยให้บริการฉีดวัคซีนให้แก่ประชาชนกลุ่มเสี่ยงตามลำดับการมารับบริการ **ผู้ที่มาขอรับบริการก่อนจะได้สิทธิฉีดวัคซีนก่อน (First Come First Serve)** ทั้งนี้ จนกว่าวัคซีนที่ได้รับจัดสรรหมด

๒) กรณีที่ผู้รับบริการมีอาการไม่พึงประสงค์ที่เกิดจากวัคซีน ให้หน่วยบริการดำเนินการสอบสวนตามระบบของสำนักระบาดวิทยา และส่งรายงานให้สำนักงานสาธารณสุขจังหวัด

๓) บันทึกผลการให้บริการวัคซีนไขหวัดใหญ่ ใน ๓ ช่องทาง ที่กำหนด

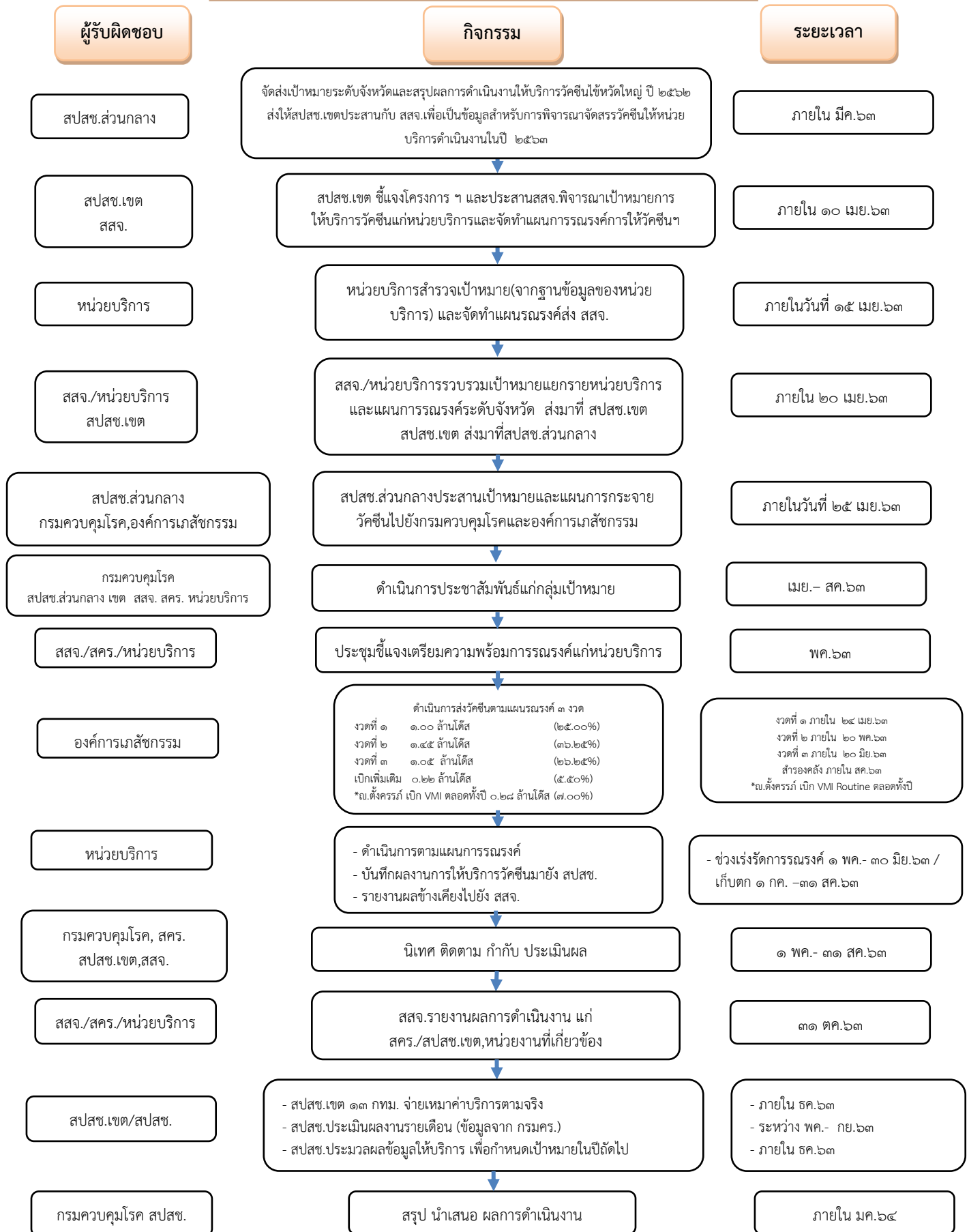
๓.๑) หน่วยงานในสังกัด สธ. ภาครัฐนอกสังกัด สธ. และหน่วยบริการเอกชน ที่อยู่ในระบบ UC จัดส่งข้อมูลในรูปแบบโครงสร้างมาตรฐานด้านแพทย์และสาธารณสุข(๔๓ แฟ้ม) แฟ้ม EPI รหัสกิจกรรม ๘๑๕ ที่ผ่านโปรแกรม OP/PP Individual Records (<http://op.nhso.go.th/op/>) หรือโปรแกรมโครงการให้บริการวัคซีนไขหวัดใหญ่ ทาง Website NHSO <http://ucapps๒.nhso.go.th/influenzaibatis/FrmLogin.action> ภายในเดือน กันยายน ๒๕๖๓

๓.๒) หน่วยบริการภาครัฐนอกสังกัด สธ. และหน่วยบริการเอกชน ที่อยู่ในระบบ UC เฉพาะกรณีที่ผ่านมาการพิจารณาของ สปสช.เขต บันทึกข้อมูลบริการผ่านจัดส่งข้อมูลในรูปแบบโครงสร้างมาตรฐานด้านแพทย์และสาธารณสุข(๔๓ แฟ้ม) หรือโปรแกรมโครงการให้บริการวัคซีนไขหวัดใหญ่ ทาง Website NHSO <http://ucapps๒.nhso.go.th/influenzaibatis/FrmLogin.action> ภายในเดือน กันยายน ๒๕๖๓

๓.๓) หน่วยบริการ/สถานบริการ ภาครัฐและ เอกชน ในระบบ UC ทุกแห่ง ในความรับผิดชอบของ สปสช.เขต ๑๓ กรุงเทพ ทุกแห่ง รายงานผลการให้บริการวัคซีนป้องกันโรคไขหวัดใหญ่ตามฤดูกาล ปี ๒๕๖๓ รายบุคคล ในโปรแกรมส่งเสริมสุขภาพและป้องกันโรค BPPDS ภายในเดือน ธันวาคม ๒๕๖๓ และสปสช.เขต ๑๓ จะนำข้อมูลจากการบันทึกการให้บริการวัคซีนป้องกันโรคไขหวัดใหญ่ผ่านโปรแกรม BPPDS มาประมวลผลเพื่อจ่ายชดเชยค่าบริการตามกลุ่มเป้าหมายที่กำหนดไว้เท่านั้น

ทั้งนี้หน่วยบริการต้องดำเนินการตามแนวทางการดำเนินการให้วัคซีนป้องกันโรคไขหวัดใหญ่ตามฤดูกาล ตามที่กรมควบคุมโรคกำหนด รวมถึงการสื่อสารประชาสัมพันธ์ไปยังกลุ่มเป้าหมาย

ขั้นตอนการดำเนินงานโครงการให้วัคซีนไข้หวัดใหญ่ตามฤดูกาล ปี ๒๕๖๓



รายชื่อและเบอร์ติดต่อประสานการดำเนินงานให้บริการวัคซีนป้องกันโรคไขหวัดใหญ่

วัคซีนสำหรับประชาชนกลุ่มเสี่ยง	วัคซีนสำหรับบุคลากรกลุ่มเสี่ยง
<p style="text-align: center;">สำนักงานหลักประกันสุขภาพแห่งชาติ</p> <p>๑) การบริหารจัดการโครงการให้วัคซีนป้องกันโรคไขหวัดใหญ่ การกำกับติดตาม ประเมินผลการดำเนินโครงการให้วัคซีนป้องกันโรคไขหวัดใหญ่</p> <ul style="list-style-type: none"> - นางสาวจารวี รัตนยศ โทรศัพท์ ๐๒-๑๔๑-๔๒๗๒ โทรศัพท์มือถือ ๐๘-๔๔๓๘-๑๘๒๔ E-mail : Jarawee.r@nhso.go.th <p>๒) การจัดหาวัคซีนป้องกันโรคไขหวัดใหญ่</p> <ul style="list-style-type: none"> - ภญ.สมฤทัย สุพรรณกุล โทรศัพท์ ๐๒-๑๔๓-๙๗๕๔ โทรศัพท์มือถือ ๐๘-๕๔๘๗-๕๐๓๗ E-mail : Somruethai.s@nhso.go.th <p>๓) การกระจายวัคซีนป้องกันโรคไขหวัดใหญ่</p> <ul style="list-style-type: none"> - นางอรทัย สุวรรณรักษ์ (สปสช.) โทรศัพท์มือถือ ๐๘-๔๓๘๗-๘๐๕๒ E-mail : Orathai.s@nhso.go.th - องค์การเภสัชกรรม <ul style="list-style-type: none"> ▪ ภาคเหนือ / ภาคตะวันออกเฉียงเหนือ / ภาคใต้ โทรศัพท์ ๐๒-๒๐๓-๘๙๙๖ ▪ ภาคกลาง / ภาคตะวันออก โทรศัพท์ ๐๒-๒๐๓-๘๙๒๙ ▪ กรุงเทพมหานคร / นนทบุรี / สมุทรปราการ โทรศัพท์ ๐๒-๒๐๓-๘๙๘๙ ▪ ภญ.ภญ.ธัญญลักษณ์ ตี๋ยืน โทรศัพท์มือถือ ๐๙-๙๖๕๖-๔๔๘๖ E-mail : d_scmdir@gpo.or.th ▪ ภญ.เกสินี จุฑะสวัสดิ์ โทรศัพท์มือถือ ๐๙-๙๑๙๗-๙๕๓๙ E-mail : kasinee_ju@gpo.or.th ➤ องค์การเภสัชกรรม : โทรศัพท์ ๐๒-๒๐๓-๘๙๐๘, ๐๒-๒๐๓-๘๙๐๙ E-mail : vmi@gpo.or.th <p>๔) โปรแกรมคีย์ชุดข้อมูลมาตรฐาน ๔๓ เพิ่ม</p> <ul style="list-style-type: none"> - สำนักบริหารสารสนเทศการประกัน IT helpdesk โทรศัพท์ ๐๒-๑๔๑-๔๒๐๐ 	<p style="text-align: center;">กรมควบคุมโรค กระทรวงสาธารณสุข</p> <p>๑) การบริหารจัดการโครงการให้วัคซีนป้องกันโรคไขหวัดใหญ่ การกำกับติดตาม ประเมินผลการดำเนินโครงการให้วัคซีนป้องกันโรคไขหวัดใหญ่</p> <ul style="list-style-type: none"> - นายเผด็จศักดิ์ ขอบธรรม โทรศัพท์มือถือ ๐๘-๑๗๐๒-๐๐๖๕ E-mail : QU056@yahoo.com - นายแพทย์ชนินันท์ สนธิไชย โทรศัพท์มือถือ ๐๘-๑๖๗๑-๕๒๓๙ E-mail : chaninan33@yahoo.com - นางสาวพรณา มั๊กกะสัน โทรศัพท์ ๐๒-๕๙๐-๓๑๙๖-๙๙ E-mail : r506_2012@hotmail.co.th <p>กลุ่มพัฒนางานวัคซีนพื้นฐาน กองโรคป้องกันด้วยวัคซีน โทรศัพท์ ๐๒-๕๙๐-๓๑๙๖-๙๙</p> <p>๒) การจัดหาวัคซีนป้องกันโรคไขหวัดใหญ่</p> <ul style="list-style-type: none"> - ภก.อภิชัย พจน์เลิศอรุณ โทรศัพท์ ๐๒-๕๙๐-๓๒๒๒ โทรศัพท์มือถือ ๐๘-๑๕๕๓-๗๗๗๔ E-mail : idol_99_2000@yahoo.com <p>๓) การกระจายวัคซีนป้องกันโรคไขหวัดใหญ่</p> <ul style="list-style-type: none"> - ภญ.ปิยะนาถ เชื้อนาค โทรศัพท์ ๐๒-๕๙๐-๓๒๒๒ โทรศัพท์มือถือ ๐๘-๔๗๖๑-๗๔๔๙ E-mail : indee_indy@msn.com - ภก.ชัตติยะ อุดมอ่าง โทรศัพท์ ๐๒-๕๙๐-๓๒๒๒ โทรศัพท์มือถือ ๐๘-๐๒๙๑-๓๓๑๒ E-mail : kub-2007@hotmail.com <p>กลุ่มบริหารจัดการวัคซีน กองโรคป้องกันด้วยวัคซีน</p> <p>๔) สถานการณ์และการเฝ้าระวังโรคไขหวัดใหญ่</p> <ul style="list-style-type: none"> - นางสาวสุทธนันท์ สุทธชนะ กลุ่มพัฒนาระบบเฝ้าระวังทางระบาดวิทยา สำนักระบาดวิทยา E-mail : suthachana@gmail.com <p>๕) อาการข้างเคียงภายหลังการได้รับวัคซีน</p> <ul style="list-style-type: none"> - นางสาวกนกทิพย์ ทิพย์รัตน์ สำนักระบาดวิทยา โทรศัพท์มือถือ ๐๘-๙๘๒๑-๘๐๑๖ E-mail : kthiparat@gmail.com

รายชื่อผู้ประสานงาน สำนักงานหลักประกันสุขภาพแห่งชาติ สาขาเขตพื้นที่

สปสช. เขต	รายชื่อจังหวัด	รายชื่อผู้ติดต่อ	หมายเลขโทรศัพท์ สำนักงาน/มือถือ	E-mail
เขต ๑ เชียงใหม่	เชียงใหม่ เชียงราย พะเยา แม่ฮ่องสอน ลำปาง ลำพูน แพร่ น่าน	ภญ.สรัญญา สุนันตะ	๐๕๓-๒๘๕๓๕๕ ๐๙๐-๑๙๗๕๑๔๒	saranya.s@nhso.go.th
เขต ๒ พิษณุโลก	พิษณุโลก ตาก เพชรบูรณ์ สุโขทัย อุตรดิตถ์	ภญ.เกษมา ทองแบบ	๐๕๕-๒๔๕๑๑๑ ๐๙๐-๑๙๗๕๑๖๕	kasama.t@nhso.go.th
เขต ๓ นครสวรรค์	นครสวรรค์ กำแพงเพชร ชัยนาท พิจิตร อุทัยธานี	นางจรรยา รัตนวิภา	๐๕๖-๓๗๑๘๓๑ ๐๙๘-๒๗๙๗๖๗๑	janya.r@nhso.go.th
เขต ๔ สระบุรี	สระบุรี อัญญา ลพบุรี สิงห์บุรี อ่างทอง ปทุมธานี นนทบุรี นครนายก	ภก.ชัยสิทธิ์ ศักดิ์ศรีวัฒนา	๐๖๑-๔๒๐๐๐๓๐	chaiyasit.s@nhso.go.th
เขต ๕ ราชบุรี	ราชบุรี กาญจนบุรี ประจวบคีรีขันธ์ เพชรบุรี สมุทรสงคราม นครปฐม สุพรรณบุรี สมุทรสาคร	ภญ.ปรางวไล เหล่าชัย	๐๓๒-๓๓๒๕๙๐ ๐๙๐-๑๙๗๕๑๙๒	prangwalai.l@nhso.go.th
เขต ๖ ระยอง	ระยอง จันทบุรี ฉะเชิงเทรา สระแก้ว ปราจีนบุรี สมุทรปราการ	นายชรินทร์ ขวัญเกตุ	๐๙๐-๑๙๗๕๑๙๘	charin.k@nhso.go.th
เขต ๗ ขอนแก่น	ขอนแก่น กาฬสินธุ์ มหาสารคาม ร้อยเอ็ด	นางสาวญาศินี ตั้งวงษ์	๐๔๓ ๓๖๕๒๐๐ ต่อ ๕๓๐๔ ๐๙๑-๐๖๔๓๓๐๓	yasinee.t@nhso.go.th
เขต ๘ อุตรธานี	อุตรธานี สกลนคร นครพนม หนองคาย หนองบัวลำภู เลย บึงกาฬ	ภญ.กาญจนลิตา สุนา	๐๘๘-๕๙๔๒๓๔๖	Karnsita.s@nhso.go.th
เขต ๙ นครราชสีมา	นครราชสีมา ชัยภูมิ บุรีรัมย์ สุรินทร์	ภญ.พงศ์ผกา ภัณฑลักษณ์	๐๔๔-๒๔๘๘๗๐๔ ๐๘๙-๘๔๕๘๕๒๙	pongpaka.p@nhso.go.th
เขต ๑๐ อุบลราชธานี	อุบลราชธานี มุกดาหาร ยโสธร ศรีสะเกษ	ภญ.จิรัญญา มุขพันธ์	๐๔๕-๒๔๐๕๙๑ ๐๘๔-๗๕๑๐๙๓๐	jiranya.m@nhso.go.th
เขต ๑๑ สุราษฎร์ธานี	สุราษฎร์ธานี กระบี่ ชุมพร นครศรีธรรมราช พังงา ภูเก็ต ระนอง	นางสาวกฤษณา คงเกล้า	๐๗๗-๒๗๔๘๑๑ ต่อ ๕๑๐๙ ๐๙๒-๒๔๘๒๖๒๔	kritsana.k@nhso.go.th
เขต ๑๒ สงขลา	สงขลา ตรัง นราธิวาส ปัตตานี พัทลุง ยะลา สตูล	ภญ.ปาริชาติ สุขสุวรรณ	๐๗๔-๒๓๓๘๘๘ ๐๘๑-๙๕๖๒๖๖๒	Parichat.s@nhso.go.th
เขต ๑๓ กรุงเทพมหานคร	กรุงเทพมหานคร	ภก.รณัย สายรักษ์	๐๒-๑๔๒๐๙๕๖ ๐๖๓-๒๒๕๒๐๙๖	ranai.s@nhso.go.th

